

quasi tots anepígrafs, posats orientats d'E. a O. Els mateixos fonaments eren plens de sarcòfags la qual cosa indica que la basilica fou posterior al cementiri.

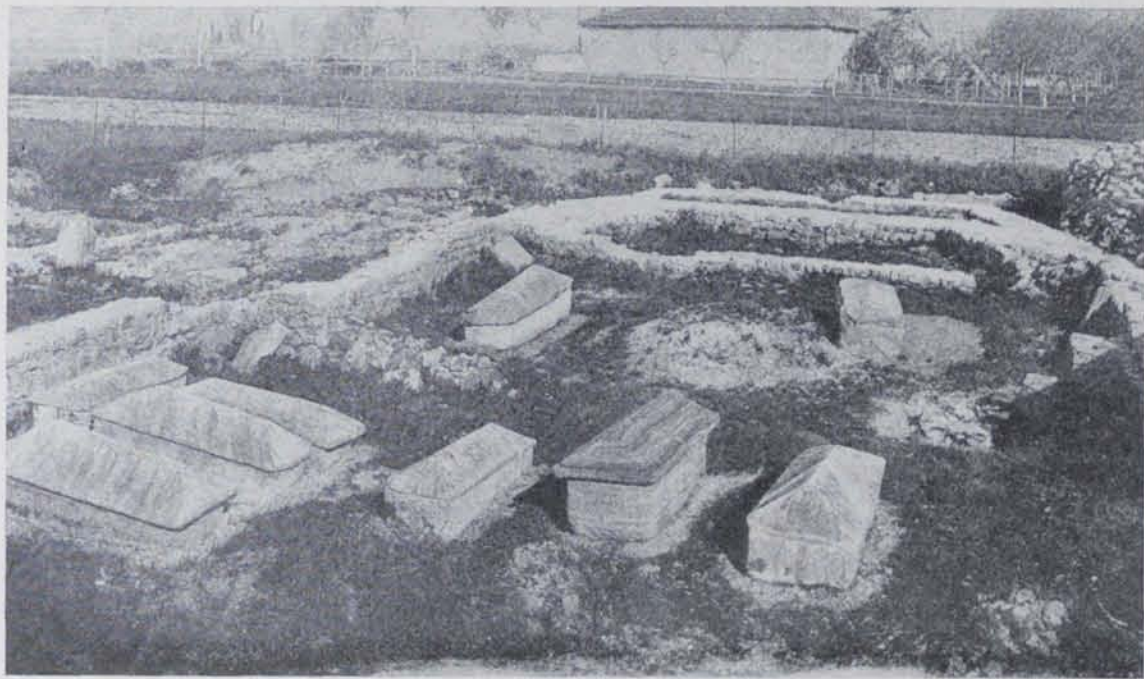


Fig. 213.— Excavacions de la basilica de Saint-Bertrand de Comminges

M. Dieulafoy assenyala una inscripció de l'any 347 conservada en els murs de l'església propera de Vallcabrera i totes les monedes trobades a la basilica són del segle IV<sup>e</sup>, anteriors a la invasió

dels vàndals del any 408, que confirmen la data que li senyalà aquell arqueòleg. Han descobert amb tot els excavadors reconstruccions posteriors del segle VI<sup>e</sup> abans de la destrucció de la grandiosa ciutat romana.



Fig. 214.— Sarcòfag de Saint-Bertrand de Comminges

Entre els sarcòfags un sol conté epígraf fune-  
rari: és el sarcòfag d'Emiliana guardat al Museu  
de Comminges. Amida 1,6 × 0,60 m. La part  
exterior és rectangular i la interior té el cap  
arrodonit. La coberta és a doble pendent en els  
seus costats amb un pla en el creuer i amb els  
fronts tallats també en pendent. En un d'aquests  
plans hi ha un crismon (fig. 214) format d'una X  
i una creu grega; el pal vertical de la creu té  
forma de P i dels braços de la X pengen l'A i  
la Q. En una cara es llegeix la inscripció:

*Da Christe famulae tuae Aemilianae requiem et vitam aeternam in Christo.*  
S'han trobat en les excavacions diversos daus blaus de mosaic. — J. P. i C.

### L'església de Cornellà

En practicar-se obres l'any 1928 a la Casa de la Vila de Cornellà, prop de Barcelona, foren descobertes dues columnes corínties que sostenen en llur part superior robustes impostes, sobre les quals hi havia, feta malbé pel temps, una llinda (fig. 215). Les dues columnes capsen uns murs fets de petit aparell a la testa del qual hi ha carreus de diversa alçària, major en altura que les filades de petit carreu, del parament del mur. Diu la gent de la localitat que altres columnes havien estat trobades en el mateix edifici i també una arcada semicircular de pedra aparellada. El fet no és ben comprovat.



Fig. 215. — Columnes de Cornellà

Prop del lloc on es troben les columnes es descobrí un mosaic de tesselles de marbre (fig. 216), mal esquadrades, de temes vegetals, de colors negre, ocre, roig, verd i blanc, sobre el qual es pot fer la hipòtesi de si és d'una lauda sepulcral. Al carrer, on es troben les columnes i l'església, es vegeren diversos fragments d'*opus signinum* d'un vell paviment com el *pavimentum ostracum* de Sant Isidor. A l'àrea de l'edifici s'han trobat sepultures rectangulars de tègules i de lloses. Prop del lloc hi ha una església.

Tot això indica que les columnes es troben en un lloc habitat d'antic. El nom Cornellà fa pensar en una vil·la Cornèlia base de la població romana del país.

Durant les excavacions s'ha pogut aixecar el pla adjunt (fig. 217) on es veu una església d'una sola nau, de pla rectangular, orientada de NE.



Fig. 216. — Mosaic de Cornellà

a SW. amb un absis poligonal, al que precedien les columnes de referència que sostenien probablement una arcada: l'arc triomfal de la petita església. Els murs són d'un gruix que suposa un monument cobert de fusteria. L'analogia de pla amb l'església de Saint-Bertrand de Comminges (fig. 212) és extraordinària. El *pavimentum ostracus* s'ha assenyalat en el pla i cobreix el sòl de construccions anexas a l'església. El trencava un sepulcre orientat, com els murs longitudinals d'aquesta església, aproximadament NE. SW.

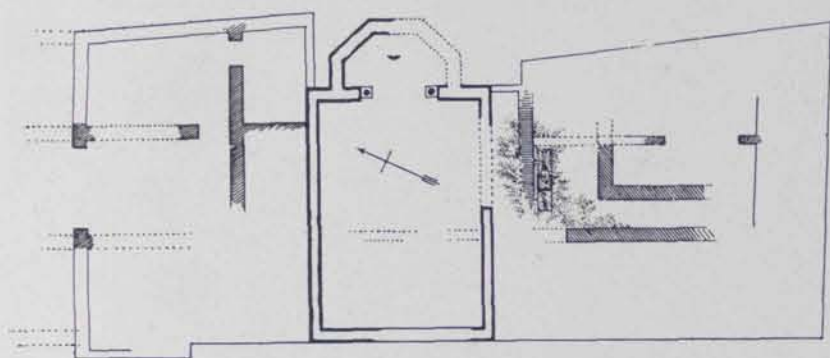


Fig. 217. — Pla del temple descobert a Cornellà

Més aviat s'hi veuria un tipus d'església derivada de les paleo-cristianes (absis poligonal, mosaic, *pavimentum ostracus*, sepulcres del seu voltant, de lloses i de teules de forma romana).

Però l'element més característic el formen les columnes i l'absis poligonal que susciten problemes del major interès que farien suposar una supervivència de l'art cristià primitiu tal com es troba a l'Adriàtic en l'exarcats de Ravenna o bé una reparació de l'obra en la qual s'haguessin renovat les columnes de l'arc triomfal (1). El problema no és encara resolt i caldrà esperar noves recerques i noves descobertes. — J. P. i C.

### Basílica d'Egara : Excavacions prop de l'església de Sant Pere

Es sabut que ens resta de la catedral visigòtica d'Egara la basílica de Santa Maria amb l'absis rectangular per fora

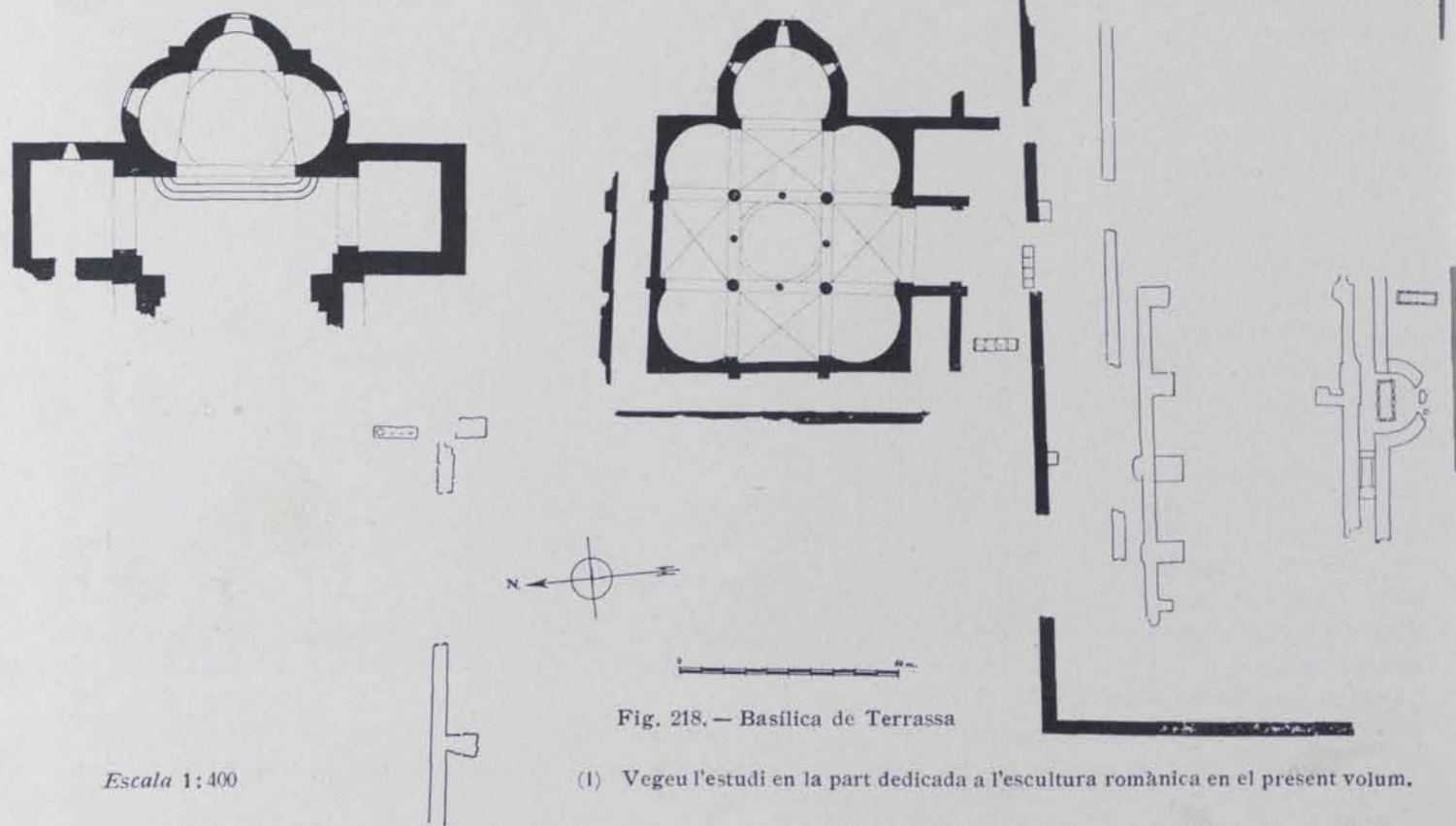


Fig. 218. — Basílica de Terrassa

(1) Vegeu l'estudi en la part dedicada a l'escultura romànica en el present volum.

Escala 1:400